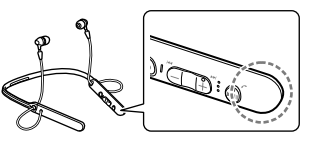
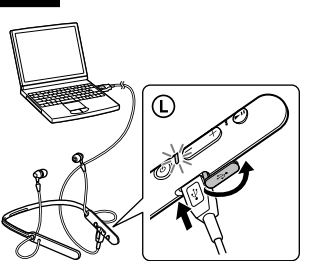


A



B



Русский

Не устанавливайте этот аппарат в изолированном пространстве, например, в книжном шкафу или во встроенной мебели.

Не подвергайте батарею (батарейный блок или установочную батарею) чрезмерному нагреванию, например, не оставляйте на долгое время под солнечных лучами, рядом с огнем и т. п. Не разбирайте, не вскрывайте и не протыкайте аккумуляторы или батареи. В случае протечи аккумулятора следите, чтобы жидкость не попала на кожу или в глаза. При контакте с жидкостью промойте пораженную область большим количеством воды и обратитесь к врачу. Аккумуляторы и батареи необходимо зарядить перед использованием. Всегда пользуйтесь инструкциями или руководством производителя при выполнении зарядки. При продолжительном хранении может потребоваться несколько раз зарядить и разрядить аккумулятор или батареи для обеспечения наиболее эффективной работы. Соблюдайте правила по утилизации.

FAQ

Беспроводная стереофоническая гарнитура

Производитель: Сони Корпорейшн, 1-71 Коначи Мinato-кy Toкio, 108-0075 Япония

Сделано во Вьетнаме

Импортер на территории стран Таможенного союза АО «Сони Электроникс», Россия, 123103, Москва, Карамышевский проезд, 6

Дата изготовления устройства
Год и месяц изготовления указаны на упаковке.
MM YYYY, где MM - месяц, YYYY - год изготовления.

В гарнитуре применяется беспроводная технология BLUETOOTH.

Гарнитуру можно использовать для беспроводного прослушивания музыки со смартфона, мобильного телефона или проигрывателя.

Кроме того, с помощью гарнитуры можно осуществлять или принимать телефонные вызовы.

Условия хранения:

Хранить в упакованном виде в темных, сухих, чистых, вентилируемых помещениях, изолированными отмест хранения кислот и щелочей. Хранить при температуре от -10°С до +45°С и относительной влажности не более <75%, без образования конденсата. Срок хранения не установлен.

Транспортировать в оригинальной упаковке, во время транспортировки не бросать, оберегать от падений, ударов, не подвергать излишней вибрации.

Если неисправность не удается устранить следуя данной инструкции – обратитесь в ближайший авторизованный SONY центр по ремонту и обслуживанию.

Реализацию осуществлять в соответствии с действующими требованиями законодательства. Отслужившее изделие утилизировать в соответствии с действующими требованиями законодательства.

<p>Информация для покупателей в Украине</p> <div></div>

Настоящим Сони Корпорейшн заявляет, что тип радиоборудования WI-C400 / Беспроводная стереофоническая гарнитура соответствует Техническому регламенту радиоборудования и телекоммуникационного конечного (терминального) оборудования. Полный текст декларации о соответствии доступен в Интернете по адресу:info@sony.ua.

Уполномоченный представитель в Украине по вопросам соответствия требованиям технических регламентов: ООО “Сони Украина”, ул. Ильинская, 8, г. Киев, 04070, Украина.

Маркировка СЕ действительна только в тех странах, где она имеет юридическую силу. В основном это страны Европейской экономической зоны (ЕЕА).

СОПРОВОЖДЕНИЕ ДЛЯ ДАННОГО УСТРОЙСТВА ДОСТУПНО ТОЛЬКО НА АНГЛИЙСКОМ ЯЗЫКЕ

Звуковое сопровождение включается на устройстве в следующих случаях:

- Включение устройства: “Power on” (Питание включено)
- Включение устройства: “Power off” (Питание отключено)
- Переход устройства в режим сопряжения: “BLUETOOTH pairing” (Сопряжение с BLUETOOTH)
- Устройство подключено к устройству BLUETOOTH: “BLUETOOTH connected” (Подключено к BLUETOOTH)
- Устройство отключено от устройства BLUETOOTH: “BLUETOOTH disconnected” (Отключено от BLUETOOTH)
- При проверке оставшегося уровня заряда батареи нажатием кнопки POWER при включенном устройстве: “Battery level high / ” “Battery level medium / ” “Battery level low” (Высокий уровень заряда батареи / Средний уровень заряда батареи / Низкий уровень заряда батареи)
- Устройство автоматически отключается при низком уровне заряда батареи: “Please recharge headset” (Пожалуйста, перезарядите гарнитуру)
- При включении функции вибрации: “Vibration on” (Вибрация включена)
- При выключении функции вибрации: “Vibration off” (Вибрация выключена)

Словесный товарный знак Bluetooth® и логотипы являются зарегистрированными товарными знаками Bluetooth SIG, Inc., использование этих знаков компанией Sony Corporation производится по условиям лицензионного соглашения.

N-Mark является товарным знаком или зарегистрированным товарным знаком NFC Forum, Inc. в США и других странах. Windows является товарным знаком или зарегистрированным товарным знаком Microsoft Corporation в США и/или других странах.

Mac, OS X и iPhone - товарные знаки Apple Inc., зарегистрированные в США и других странах.

Android является торговой маркой Google Inc.

Другие товарные знаки и торговые наименования являются собственностью их соответствующих владельцев.

Меры предосторожности

О связи BLUETOOTH

- Беспроводная технология BLUETOOTH обеспечивает диапазон действия в радиусе приблизительно 10 метров. Максимальное расстояние связи может отличаться в зависимости от наличия препятствий (тело человека, металл, стена и т. д.) или электромагнитной среды.
- Расположение встроенной антенны этого изделия указано пунктирной линией (рис. **В**). Чувствительность связи BLUETOOTH может быть улучшена путем поворота встроенной антенны к подключенному устройству BLUETOOTH. Когда между антенной подключенного устройства и встроенной антенной этого изделия имеется препятствие, возможно возникновение помех или пропадание звука, а также отключение связи.
- При следующих условиях возможно отключение связи BLUETOOTH, а также возникновение помех или пропадание звука.
 - Между этим изделием и устройством BLUETOOTH находится тело человека. Эту проблему можно решить, разместив устройство BLUETOOTH таким образом, чтобы его антенна была направлена в сторону этого изделия.
 - Между этим изделием и устройством BLUETOOTH может быть уложена путем поворота встроенной антенны к подключенному устройству BLUETOOTH. Когда между антенной подключенного устройства и встроенной антенной этого изделия имеется препятствие, возможно возникновение помех или пропадание звука, а также отключение связи.
 - Рядом с данным изделием находится это устройство, работающее на частоте 2,4 ГГц, например устройство Wi-Fi, беспроводной телефон или микроволновая печь.
 - Поскольку устройства BLUETOOTH и Wi-Fi (IEEE802.11b/g/n) работают на одной частоте (2,4 ГГц), то при использовании этого изделия рядом с устройством Wi-Fi может возникнуть интерференция микроволн, что приводит к возникновению помех, пропадания звука или отключению связи. В этом случае выполните следующие действия.

- Используйте это изделие на расстоянии не менее 10 м от устройства Wi-Fi.
- Если это изделие используется на расстоянии менее 10 м от устройства Wi-Fi, выключите устройство Wi-Fi.
- Установите это изделие и устройство BLUETOOTH настолько близко друг к другу, насколько это возможно.
- Микроволновое излучение устройства BLUETOOTH может влиять на работу электронных медицинских приборов. Выключайте это изделие и другие устройства BLUETOOTH в следующих местах, поскольку их работа может привести к несчастному случаю.
 - В местах, где имеется горячий газ, в больницах, поезде или на автозправочной станции.
 - Рядом с автоматическими дверями или системами пожарной сигнализации.
- Не используйте это изделие в самолете. Радиоволны могут влиять на работу инструментов, что может стать причиной несчастного случая из-за неисправности.

- Из-за особенностей беспроводной технологии звук с устройства может воспроизводиться с небольшой задержкой от звука и музыки, воспроизводимых на отображаемом устройстве. Поэтому изображение и звук могут быть не синхронизированы при просмотре видео или во время игры.
- Это изделие поддерживает функции безопасности, удовлетворяющие требованиям стандарта BLUETOOTH, для обеспечения защищенного соединения, устанавливаемого с помощью технологии защищенной связи BLUETOOTH, однако существующие настройки безопасности могут быть недостаточными. Соблюдайте осторожность, применяя технологию беспроводной связи BLUETOOTH для обмена данными.
- Мы не принимаем на себя никакой ответственности в случае утечки информации во время обмена связи BLUETOOTH.
- Связь со всеми устройствами BLUETOOTH не гарантируется.
- Устройство, поддерживающее функцию BLUETOOTH, должно соответствовать требованиям стандарта BLUETOOTH, установленного группой Bluetooth SIG, Inc., и его подлинность должна быть удостоверена.
- Даже если подключаемое устройство соответствует требованиям вышеуказанного стандарта BLUETOOTH, возможно, не удастся подключить некоторые устройства или они будут работать некорректно, что зависит от функций или технических характеристик устройства.
- При использовании во время разговора телефонной гарнитуры могут возникать помехи в зависимости от устройства и среды связи.

- В зависимости от подключаемого устройства для начала обмена данными может потребоваться некоторое время.
- Если во время воспроизведения пропадает звук**
 - Ситуацию можно исправить, изменив настройки качества беспроводного воспроизведения или изменив режим беспроводного воспроизведения на SBC на передающем устройстве. Для получения дополнительной информации см. инструкцию по эксплуатации, прилагаемую к передающему устройству.
 - При использовании смартфона ситуацию можно исправить, закрыв ненужные приложения или перезагрузив смартфон.
- Об использовании приложенй вызовов для смартфонов и компьютеров**
 - Данное устройство поддерживает только обычные входящие вызовы. Приложения вызовов для смартфонов и компьютеров не поддерживаются.
- О зарядке этого изделия**
 - Это изделие можно заряжать только через интерфейс USB. Для зарядки требуется компьютер с портом USB.
 - Во время зарядки не удастся включить это изделие или использовать функцию BLUETOOTH.
 - Если не использовать изделие в течение длительного времени, аккумуляторная батарея может не сохранять достаточный заряд. Батарея сможет удерживать заряд надлежащим образом после нескольких циклов перезарядки.
- При длительном хранении изделия заряжайте батарею не реже одного раза в полгода во избежание ее сильной разрядки.
- Если время использования изделия становится очень малым, аккумуляторную батарею следует заменить новой. Для замены батареи обратитесь к ближайшему дилеру Sony.

- Примечание по статическому электричеству**
 - Статическое электричество, накопленное телом, может вызвать легкое покалывание в ушах. Чтобы свести к минимуму этот эффект, носите одежду из натуральных материалов.
- Изделие не работает надлежащим образом**
 - Перезагрузите изделие (рис. **В**). При сбросе устройства зарядите его. При начале зарядки сброс устройства будет выполнен автоматически.
 - Информация о согласовании и другие настройки сохраняются.
 - Если проблема не устранена даже после вышеописанной операции перезарядки, выполните инициализацию изделия следующим образом. Отключите кабель micro-USB от порта micro-USB, выключите устройство, затем нажмите и удерживайте кнопки **⏏** и **⏻** одновременно в течение более 7 секунд. Индикатор (синий) мигнет 4 раза и изделие вернется к заводским настройкам. Вся информация о согласовании будет удалена.
 - После инициализации изделия, возможно, не удастся подключиться к iPhone или компьютеру. В этом случае удалите информацию о согласовании изделия с iPhone или компьютера, затем выполните согласование снова.

- Прочее**
 - Не помещайте данное изделие в местах, подверженных воздействию влажности, пыли, колоты или лара, а также прямых солнечных лучей. Не оставляйте изделие в автомобиле в течение длительного времени. Это может привести к неисправности.
 - Устройство BLUETOOTH может не работать с мобильным телефоном при некоторых условиях передачи радиосигнала и в некоторых местах, где применяется оборудование.
 - Высокий уровень громкости может негативно повлиять на слух.
 - безопасности дорожного движения, не пользуйтесь наушниками во время вождения автомобиля или езды на велосипеде.

- Не используйте изделие в местах, где в целях безопасности необходимо слышать внешние звуки, например на железнодорожном переезде, железнодорожных платформах и строительных объектах.
- Не кладите тяжелые предметы и не надавливайте сильно на это изделие, так как это может вызвать его деформацию во время длительного хранения.
- Не подвергайте изделие сильным ударам.
- Выполняйте чистку изделия мягкой сухой тканью.
- Не подвергайте изделие воздействию воды. Изделие не является водонепроницаемым.
- Следуйте мерам предосторожности, описанным ниже.
- Соблюдайте осторожность, чтобы не уронить изделие в раковину или другой контейнер с водой.
- Не ис пользуйте изделие в местах с высокой влажностью или во время осадков, например дождя и снега.
- Следите, чтобы изделие не намочало. При касании изделия мокрыми руками или помещении во влажную одежду устройство может намочнуть, что может привести к его неисправности.

- При возникновении дискомфорта во время использования изделия немедленно прекратите его использование.
- Надежно устанавливайте вкладыши. Если вкладыш случайно выпадет и останется в ухе, это может привести к травме.
- Поскольку дети могут проглотить малые детали, например вкладыши, держите устройство подальше от детей.
- В случае возникновения вопросов или проблем, касающихся данного устройства и не описанных в данном руководстве, обращайтесь к ближайшему дилеру Sony.

Технические характеристики

Общие

Система связи: спецификация BLUETOOTH версии 4.2

Выход: класс мощности 2 по спецификации BLUETOOTH

Максимальная дальность связи: в пределах прямой видимости прибл. 10 м¹⁾

Диапазон частот: диапазон 2,4 ГГц (2,4000 ГГц - 2,4835 ГГц)

Совместимые профили BLUETOOTH®: A2DP (Advanced Audio Distribution Profile) AVRCP (Audio Video Remote Control Profile) HFP (Hands-free Profile) HSP (Headset Profile)

Поддерживаемые кодеки²⁾: SBC³⁾, AAC³⁾

Поддерживаемый метод защиты данных: SCMS-T

Диапазон передачи (A2DP): 20 Гц - 20000 Гц (частота дискретизации 44,1 кГц)
Входящие в комплект элементы:
Беспроводная стереофоническая гарнитура (1)
Кабель micro-USB (прибл. 50 см) (1)
Гибридные вкладыши из силиконового каучука (SS/S/M/L по 2 шт.)
Справочник (эта памятка) (1)
Инструкция по эксплуатации (1)
Другая документация (1 комплект)

- Действительный диапазон может отличаться при наличии таких факторов, как препятствия между устройствами, магнитные поля вокруг микроволновой печи, статическое электричество, чувствительность батареи, эффективность антенны, операционная система, программное приложение и т. д.
- Стандартные профили BLUETOOTH определяют назначение связи BLUETOOTH между устройствами.
- Кодек формат защиты аудиосигнала и преобразования
- Кодек с многополосным кодированием
- Расширенное кодирование аудио

Беспроводная стереофоническая гарнитура

Источник питания:

3 В постоянного тока: встроенная литий-ионная аккумуляторная батарея
5 В постоянного тока: при зарядке с использованием USB

Масса: прибл. 35 г
Рабочая температура: от 0°С до 40°С
Номинальная потребляемая мощность: 0,63 Вт

Время работы:
При подключении к устройству BLUETOOTH
Время воспроизведения музыки: макс. 20 часов
Время работы в режиме коммуникации: макс. 20 часов
Время работы в режиме ожидания: макс. 200 часов
Применение:
Время использования может быть меньше в зависимости от кодека и условий эксплуатации.

Время зарядки:

Прибл. 4,5 часов
(После 15 минут зарядки воспроизведение музыки может выполняться около 60 минут.)
Примечание:
Время зарядки может отличаться в зависимости от условий эксплуатации.

Температура зарядки: от 5°С до 35°С

Ресивер

Тип: закрытый, динамический
Диаметр: 9 мм
Диапазон воспроизводимых частот: 8 Гц - 22000 Гц

Микрофон

Направленность: всенаправленный
Рабочий частотный диапазон: 50 Гц - 8000 Гц

Системные требования для зарядки батареи с помощью USB

(по состоянию на август 2017 г.)
Персональный компьютер с предустановленной операционной системой из следующего списка и портом USB:

Операционные системы
(при использовании Windows)
Windows® 10 Home / Windows® 10 Pro
Windows® 8.1 / Windows® 8.1 Pro
Windows® 8 / Windows® 8 Pro
Windows® 7
Home Basic / Home Premium / Professional / Ultimate

(при использовании Mac)
Mac OS X (версии 10.9 или более поздней версии)

Конструкция и технические характеристики могут быть изменены без предварительного уведомления.

Українська

Не використовуйте обладнання в обмеженому просторі, наприклад, у книжкових ці вбудованих шафах.

Не піддавайте елементи живлення (аккумулятор чи встановлені батареї) впливу надмірного тепла, наприклад, сонячного світла, вогню тощо впродовж тривалого періоду.

Не розбирайте, не відкривайте та не розривайте додаткові елементи живлення або аккумулятори.

У разі протікання елемента живлення не допускайте контакту рідини зі шкірою або очима. У разі контакту промийте уражену область великою кількістю води та зверніться до лікаря.

Додаткові елементи живлення та аккумулятори слід зарядити перед використанням. Для отримання інструкцій з належного заряджання завжди звертайтеся до інструкції виробника або посібника для обладнання. Після тривалого періоду зберігання може знадобитися кілька разів зарядити та розрядити елементи живлення або аккумулятори для забезпечення максимальної продуктивності. Використайте утилізацію належним чином.

Бездротова стереофонічна гарнітура
Виробник: Соні Корпорейшн, 1-71 Коначи Мinato-кy Toкio, 108-0075 Японія

Зроблено у В'єтнамі

Дата виготовлення пристрою
Рік і місяць виготовлення зазначені на пакуванні.
MM.YYYY, де MM – місяць, YYYY – рік виготовлення.

Умови зберігання:
Продукцію зберігають в упакованому виді в темних, сухих, чистих, добре вентильованих приміщеннях, ізольованих від місць зберігання кислот і лугів.
Температура зберігання: від -10 до +45°С.
Відносна вологість зберігання: 75% без конденсату.Термін зберігання не встановлений.

Транспортувати в оригінальній упаковці виробника. Під час транспортування не кидати, обертати від падінь, ударів, не піддавати надмірній вібрації.



Справжнім Соні Корпорейшн заявляє, що тип радіоблабднання WI-C400 / Бездротова стереофонічна гарнітура відповідає Технічному регламенту радіоблабднання і телекомунікаційного кінецьобладнання (термінального) обладнання. Повний текст декларації про відповідність доступний в Інтернеті за такою адресою: info@sony.ua.

Уповноважений представник в Україні з питань відповідності вимогам технічних регламентів:ТОВ «Соні Україна», вул. Ільїнська, 8, м. Київ, 04070, Україна.

Дієйсність позначки СЕ обмежена тільки країнами, де її вимагає закон – переважно у країнах ЄПІ (Європейського економічного простору).

ВАЖЛИВО. ЗВУКОВІ ВКАЗІВКИ ДЛЯ ЦЬОГО ПРОДУКТУ ДОСТУПНІ ТІЛЬКІ АНГЛІЙСЬКОЮ МОВОЮ

- Звукові вказівки можна почути з пристрою у таких випадках:
 - При зарядці вимакється: «Power on» (Живлення увімкнено)
 - Пристрій вимакється: «Power off» (Живлення вимкнено)
 - Пристрій переходить у режим об'єднання в пару: «BLUETOOTH pairing» (об'єднання в пару BLUETOOTH)
 - Пристрій підключається до пристрою BLUETOOTH: «BLUETOOTH connected» (підключення до BLUETOOTH)
 - Пристрій відключається від пристрою BLUETOOTH: «BLUETOOTH disconnected» (відключення від BLUETOOTH)
 - Під час перевірки залишку заряду елементів живлення натискаємо кнопки POWER, коли пристрій увімкнено: «Battery level high / Battery level medium / Battery level low» (високий заряд / середній заряд / низький заряд)
 - Пристрій автоматично вимакється через низький заряд аккумулятора: «Please recharge headset» (Перезарядіть гарнитуру)
- Коли вимакється функція вібрації: «Vibration on» (вібрацію увімкнено)
- Коли вимакється функція вібрації: «Vibration off» (вібрацію вимкнено)

Словесна марка та логотипи Bluetooth® є зареєстрованими торговельними марками компанії Bluetooth SIG, Inc. Корпорація Sony Corporation використовує ці марки за ліцензією.

N-Mark є торговельною або зареєстрованою торговельною маркою компанії NFC Forum, Inc. у США та інших країнах.

Mac, OS X і iPhone — торговельні марки Apple Inc., зареєстровані в США та інших країнах.

Android є товарним знаком Google Inc.

Імші торговельні марки та назви належать відповідним власникам.

Застережні заходи

Про з'єднання BLUETOOTH

- Бездротова технологія BLUETOOTH працює в радіусі приблизно 10 м. Максимальна дальність зв'язку залежить від наявності перешкод (тіла людей, металеві предмети, стіни тощо) або електромагнітного середовища.
- У пристрій вбудовано антену, на яку вказує пунктирна лінія (рис. **В**). Чутливість з'єднання BLUETOOTH можна покращити, повернувши вбудовану антену в напрямку підключеного пристрою BLUETOOTH. Наявність перешкод між антенною підключеного пристрою може призвести до шуму або «випадання» звуку чи переривання з'єднання.
- Переривання з'єднання BLUETOOTH, шум або «випадання» звуку можуть статися за наведених умов.
 - Між цим пристроєм і пристроєм BLUETOOTH стоїть людина.
 - Щоб покращити якість з'єднання в такій ситуації, розташуйте пристрій BLUETOOTH у напрямку антени цього пристрою.
 - Між цим пристроєм і пристроєм BLUETOOTH знаходяться предмети, наприклад металевий предмет або сім'я.
 - Недалеко від цього пристрою використовується пристрій, що працює на частоті 2,4 ГГц, наприклад пристрій із підтримкою Wi-Fi, бездротовий телефон або мікрохвильова піч.
- Оскільки пристрої BLUETOOTH і пристрої з підтримкою Wi-Fi (IEEE802.11b/g/n) працюють в одній частоті (2,4 ГГц), можуть виникнути мікрохвильові перешкоди, які у свою чергу призводять до появи шуму, «випадання» звуку чи переривання з'єднання, якщо цей пристрій використовується біля пристрою з підтримкою Wi-Fi. У такому разі виконайте наведені нижче дії.
 - Використуйте цей пристрій на відстані принаймні 10 м від пристрою з підтримкою Wi-Fi.
 - Якщо цей пристрій використовується в радіусі 10 м від пристрою з підтримкою Wi-Fi, вимкніть пристрій Wi-Fi.
 - Розташуйте цей пристрій і пристрій BLUETOOTH якомога ближче один до одного.
- Мікрохвилі, які надходять від пристрою BLUETOOTH, можуть впливати на роботу електричних медичних пристроїв. Викликайте цей пристрій та інші пристрої BLUETOOTH у тихим розташуваннях, оскільки це може призвести до нещасних випадків:
 - у місцях, де навийнй легкозаймаєий газ, у лікарнях і на автозаймаках;
 - біля автоматичних дверей або пожежних сигналізацій.

- Не використовуйте пристрій на літаку. Радіохвилі можуть призвести до несправності інструментів і пов'язаних із цим нещасних випадків.
- Через особливості бездротової технології звук на цьому пристрої відтворюється із затримкою порівняно зі звуком і музикою на вихідному обладнанні. Це може спричиняти неправильну синхронізацію зображення та звуку під час гри чи перегляду відео.
- Цей пристрій підтримує функції безпеки, які відповідають вимогам стандарту BLUETOOTH, тим самим забезпечуючи безпечне з'єднання під час використання бездротової технології BLUETOOTH. Однак різні безпеки може бути недостатнім залежно від установлених параметрів. Будьте обачні під час спілкування з використанням бездротової технології BLUETOOTH.
- Ми не несемо жодної відповідальності за витік інформації під час обміну даними за допомогою з'єднання BLUETOOTH.
- Неможливо гарантувати підключення до всіх пристроїв BLUETOOTH.
 - Пристрій, що підтримує функцію BLUETOOTH, має відповідати вимогам стандарту BLUETOOTH, указаним компанією Bluetooth SIG, Inc., а також пройти аутентифікацію.
 - Навіть якщо підключені пристрій відповідає вимогам наведеного вище стандарту BLUETOOTH, деякі пристрої можуть не під'єднуватися та не працювати належним чином залежно від їхніх функцій або технічних характеристик.
 - Коли ви розмовляєте по телефону з використанням гучномовця, може виникати шум, що зумовлено налаштуваннями пристрою або середовища зв'язку.
- Пристрій (залежно від своїх налаштувань) може розпочати обмін даними через певний час.

- Якщо звук часто зникає під час відтворення**
 - Цю проблему можна усунути, змінивши параметри якості відтворення під час використання бездротово зв'язку або використанням пристрою, що передає дані, у режим бездротового зв'язку SBC. Докладніше про це див. в інструкції з експлуатації до пристрою, що передає дані.
 - Якщо ви використовуєте смартфон, ситуацію можна покращити вимкнувши непотрібні програми або переважантижши програм для здійснення викликів для смартфонів і комп'ютерів не підтримуються.

Відомості про заряджання пристрою
Цей пристрій можна заряджати лише через з'єднання USB. Для заряджання потрібен персональний комп'ютер із портом USB.

- Під час заряджання цей пристрій не можна ввікнути. Крім того, не можна використовувати функцію BLUETOOTH.
- Якщо пристрій не використовується протягом тривалого часу, заряд аккумулятора може виявитися недостатнім. Щоб збільшити рівень заряду, кілька разів розрядіть і зарядіть аккумулятор.
- Якщо пристрій не використовується протягом тривалого часу, кожні п'ятьох заряджайте аккумулятор, щоб запобігти його надмірному розрядженню.
- Якщо заряду вистачає на роботу пристрою лише протягом дуже короткого періоду часу, замініть аккумулятор на новий. З триводу заміни аккумулятора зверніться до місцевого дилера Sony.

Примітка щодо статичного електричного заряду

- Статичний електричний заряд, який накопичується в тілі, може викликати слабкий дзвін у вухах. Щоб мінімізувати його, носіть одяг, виготовлений із природних матеріалів.

Якщо пристрій не працює належним чином

- Скніть налаштування пристрою (рис. **В**). Для скидання пристрою поставте його на зарядку. Коли почнется заряджання, пристрій буде скинуто автоматично. Відомості про створення пари та інші настройки буде збережено.
- Якщо проблема не зникла навіть після скидання налаштувань, ініціалізуйте пристрій. Для цього виконайте наведені нижче дії.
 - Від'єднайте кабель Micro-USB від порту Micro-USB, вимкніть пристрій, а потім одначосно утримуйте натисеними кнопки **⏏** і **⏻** упродовж понад 7 секунд. Індикатор (синій) мигне 4 рази, після чого пристрій буде скинуто до заводських налаштувань. Буде відлено всі відомості про об'єднання в пару, пристрій ініціалізації пристрій може не підключитися до вашого iPhone або комп'ютера. У такому разі відаліть відомості про об'єднання цього пристрою в пару з iPhone або комп'ютера та знов об'єднайте їх у пару.

Інше

- Не розташовуйте цей пристрій у місці, у якому накопичується волога, пил, сажа чи пара або в яке потрапляє пряме сонячне проміння. Не залишайте пристрій в автомобілі протягом тривалого періоду часу. Це може призвести до несправнсті.
- Функція BLUETOOTH може бути недоступна на мобільних телефонах залежно від стану радіохвилі і розташування, у якому використовується обладнання.
- Високий рівень гучності може негативно вплинути на слух.
- Заради безпеки дорожнього руху не користуйтеся навушниками під час керування автомобілем або їзди на велосипеді.
- Не використовуйте пристрій у місцях, де небезпеку становить недостатність чи наявності шуму, наприклад на залізничних перездах, на платформах залізничних станцій та на будмайданчиках.
- Не кладіть на пристрій важкі предмети та не тисніть на нього, оскільки він може деформуватися під час зберігання протягом тривалого часу.
- Уникайте сильних ударів по пристрою.
- Чистьте пристрій м'якою та сухою тканиною.
- Уникайте потрапляння води на пристрій. Він не є водонепроникним. Обов'язково дотримуйтеся наведених нижче застережних заходів.
 - Слідкуйте, щоб пристрій не впав у раковину чи інший резервуар із водою.
 - Не користуйтеся пристроєм у вологих місцях або за поганой погоди, наприклад під час дощу чи снігопаду.
 - Слідкуйте, щоб пристрій не намочав. Якщо ви торкаєтесь пристрою вологими руками чи покладає його в кишеньо мокрого одягу, на пристрій може потрапити вода, що призведе до його несправності.
- Якщо ви відчуваєте дискомфорт після експлуатації пристрою